

Updating procedure for DVB_201B, DVB_201BT and DVB300, DVB300T:

Procedimiento para actualización para DVB_201B, DVB_201BT y DVB300, DVB300T:

1. Update from PC to receiver:

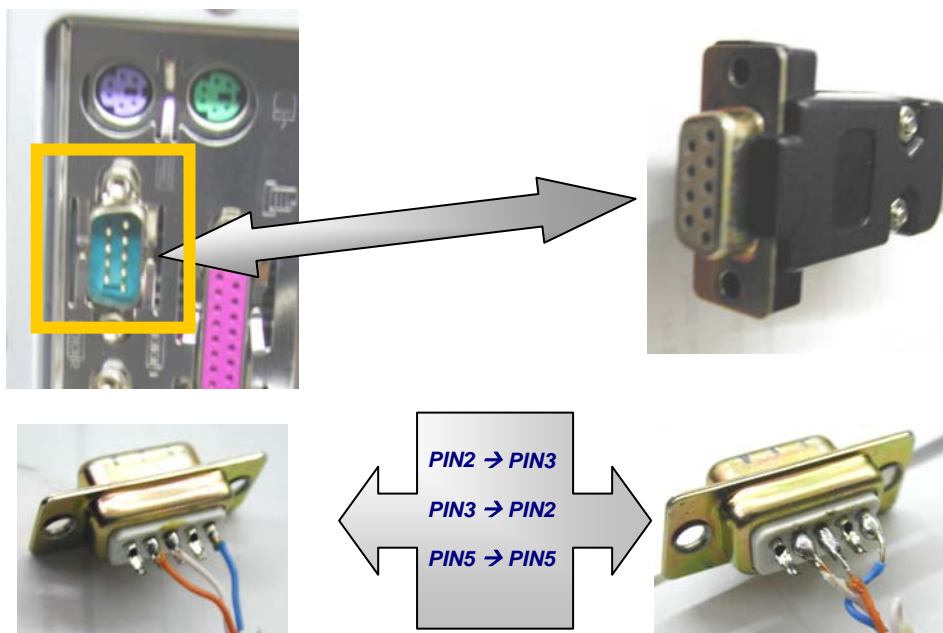
Necessary material:

- STB5518 software for PC.
- PC with serial port, COM_1 or COM_2.
- Windows 98 or XP.
- Serial cable “NULL MODEM”.

1. Actualización de PC a receptor:

Material necesario:

- STB5518 software.
- PC con puerto serie, COM_1 o COM_2.
- Sistema operativo Windows 98 o XP.
- Cable puerto serie “NULL MODEM”.



1.1 Software update:

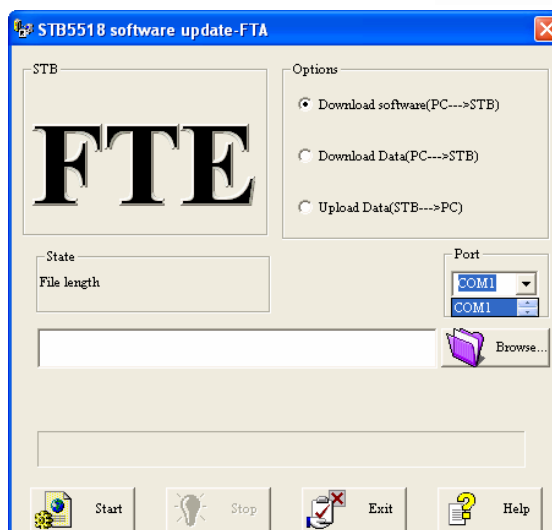
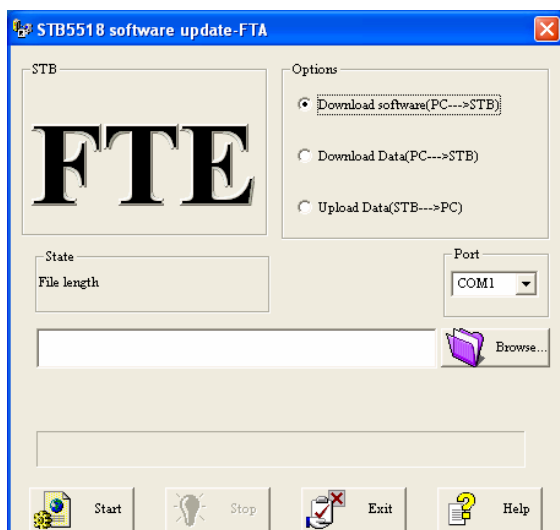
Set the program:

- Connect serial cable between PC and DVB.
- Execute STB5518.
- Select communication port.

1.1 Actualización del software:

Preparar el programa:

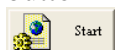
- Conectar el cable serie entre el PC y el DVB.
- Ejecutar STB5518.
- Seleccionar el puerto de comunicaciones.



- Select download software (PC>>>STB) from option menu.
- Select .BIN file for updating using <Browse> button.

Prepare DVB for receiving SW:

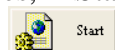
- Turn on the DVB.
- Connect the serial cable to link the PC with the DVB to the connector DB9 located nearby of the tuner.
- From program STB5518, select the button <Start> for to start the Update.



- Seleccionar “download software” (PC>>>STB) del menú de opciones.
- Seleccionar el fichero .BIN a cargar utilizando el botón <Browse>.

Preparar el DVB para la actualización del software:

- Poner en marcha el DVB.
- Conectar el cable serie para unir el PC con el DVB al conector DB9 situado en la cara del tuner.
- Desde el programa STB5518, seleccionar de la barra de botones, <Start> para iniciar la actualización.



⚠️ ¡¡¡ ATENCIÓN!!! Para que se envíe el software al módulo, el DVB NO HA DE PRESENTAR NINGÚN MENU EN PANTALLA. Para quitar el Menú de configuración apretaremos la tecla del frontal → MENU.

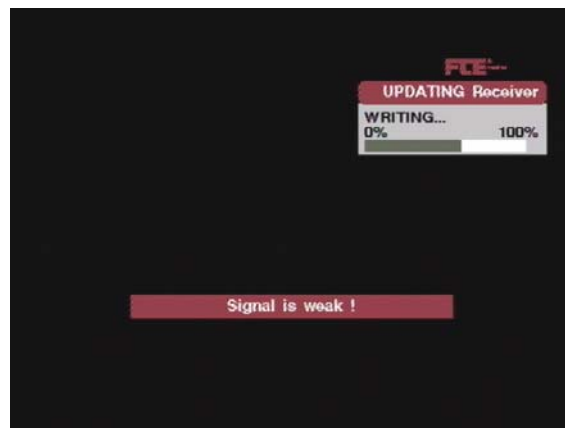
⚠️ ¡¡¡ ATENCIÓN!!!! Before updating the DVB, make sure that the DVB doesn't PRESENT ANY MENU on screen. To remove the configuration Menu we will press the key of the frontal. MENU.



- Concluded the sending software from PC to the module (100% of the progress bar) the writing will begin in the flash.



- Finalizado el envío del software al módulo (100% de la barra de progreso) comenzará la escritura en la flash.



⚠️ ¡¡¡¡¡ATENCIÓN!!!! Mientras se está escribiendo el software en la flash, no apague el módulo, ya que esto provocaría daños irreversibles en la memoria.

⚠️ ¡¡¡¡¡ATTENTION!!!! While the software is writing in the flash, don't turn off the module, since this would cause irreversible damages in the memory.

- Once upgrade the software (100% of the bar of progress), we turn off / on the module.
- Una vez actualizado el software (100% de la barra de progreso), apagamos / encendemos el módulo.

☑️ Nota Informativa: Puede que la actualización del nuevo software lleve incorporadas mejoras en cuanto al almacenaje de datos (canales de TV y Radio) y que por consiguiente sea recomendable realizar un RESET después de haber actualizado el módulo con lo que se tendrá que volver a resintonizar el Transponder o Multiplex

☑ **Note:** The upgrade of the new software can take incorporate improvements as for the storage of data (channels of TV and Radio). Therefore a RESET will be made after having upgraded the module and it will be made a research of Transponder or Multiplex

2. Update from DVB to DVB:

Necessary material:

- A DVB with the last version or the most recent. It will be *MASTER* receiver.
- Serial Cable "NULL MODEM."
- The DVB to upgrade. It will be *SLAVE* receiver.

2.1 Software Update from Receiver to Receiver:

2. Actualización de DVB a DVB:

Material necesario:

- Un DVB con la última versión o la más reciente. A este DVB lo llamaremos *MAESTRO*.
- Cable serie "NULL MODEM".
- El DVB a actualizar. A este DVB lo llamaremos *ESCLAVO*.

2.1 Actualización de Software de receptor a receptor:

☑ **Nota Informativa 1:** En la actualización tanto del software como de la base datos es recomendable que el DVB *MAESTRO* esté lo más próximo a la fuente de alimentación, ya que para el inicio de la Transferencia de Datos se encenderá el DVB *ESCLAVO* después del *MAESTRO*.

☑ **Note1:** When we upgrade as much the software as the DataBase it is recommendable that the DVB *MASTER* is the next thing to the feeding source, since for the beginning of the Transfer of Data the DVB *SLAVE* will turn on after the *MASTER*.

☑ **Nota Informativa 2:** El software para la familia de receptores de cabecera DVB201B, DVB201BT, DVB300 y DVB300T es único, esto es, es el mismo software para los DVB's de UHF, VHF y de HYP.

☑ **Note2:** The software for the family of head receivers DVB201B, DVB201BT, DVB300 and DVB300T are only and it will be the same one for the DVB's of UHF, VHF and HYP.

- With two DVB in turned off, unite them using the serial cable.
- Turn on the DVB *MASTER*.
- Next turn on the DVB *SLAVE*.
- At this time the *MASTER*'s OSD will show us a message of data transmission and the receiver *SLAVE* will show a

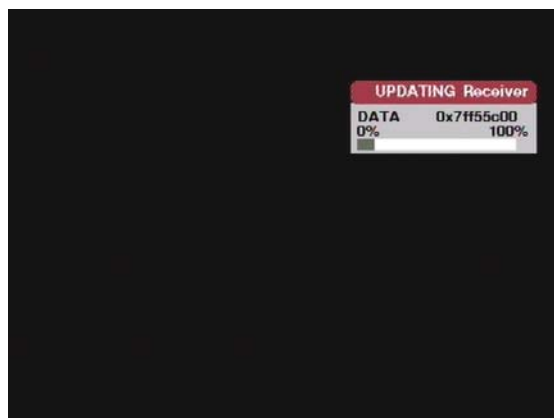
- Con los dos DVBs apagados, unirlos utilizando el cable serie.
- Alimentar al DVB *MAESTRO*.
- A continuación encender el DVB *ESCLAVO*.
- En este momento el OSD del *MAESTRO* nos mostrará un mensaje de envío de

progress bar of data reception.



- Concluded the sending software from Receiver to the module (100% of the progress bar) the writing will begin in the flash.

datos y el receptor *ESCLAVO* mostrará una barra de progreso de recepción de datos.



- Finalizado el envío del software al módulo (100% de la barra de progreso) comenzará la escritura en la flash.



⚠️ **¡¡¡¡ATENCIÓN!!!!** Mientras se está escribiendo el software en la flash, no apague el módulo, ya que esto provocaría daños irreversibles en la memoria.

⚠️ **¡¡¡¡ATTENTION!!!!** While the software is writing in the flash, don't turn off the module, since this would cause irreversible damages in the memory.

- Once upgrade the software (100% of the progress bar), we turn off / on the module.

- Una vez actualizado el software (100% de la barra de progreso), apagamos / encendemos el módulo.

2.2 Update DataBase from Receiver to Receiver:

2.1 Actualizar la Base de Datos de Receptor a Receptor:

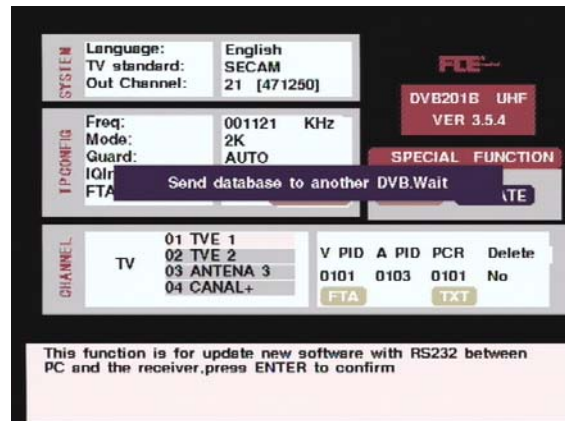
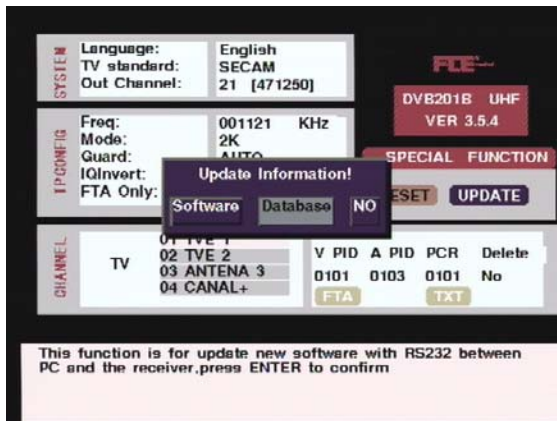
☑️ **Nota Informativa:** Es recomendable que a la hora de efectuar una

transferencia de datos tales como Canales de TV y Radio, la versión de software de los módulos del MAESTRO y ESCLAVO sean las mismas.

☑ **Note:** It is advisable that when a transfer of data is made [Channels of TV and Radio], the version of software of the *MASTER's* modules and *SLAVE* are the same ones.

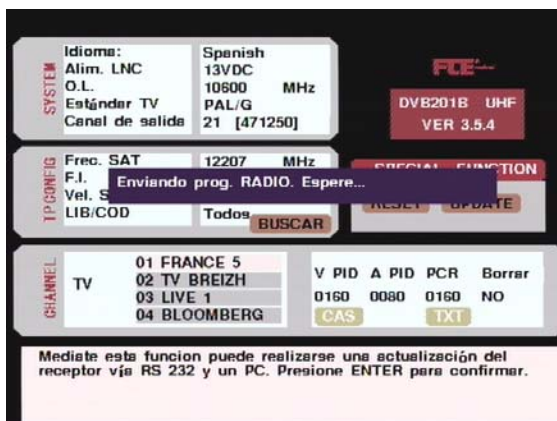
- With two DVB in turned off, unite them using the serial cable.
- Turn on the DVB *MASTER*.
- Prepare the DVB *MASTER* for the DATA TRANSFER. From the Main Menu to choose *UPDATE* and next *DataBase*.

- Con los dos DVBs apagados, unirlos utilizando el cable serie.
- Alimentar al DVB MAESTRO.
- Preparar el DVB MAESTRO para el DATA TRANSFER. Desde el Menú Principal escoger *UPDATE* y a continuación *DataBase*.



- Next turn on the DVB *SLAVE*.
- At this time the *MASTER's* OSD will show us a message of data transmission and the receiver *SLAVE* will show a progress bar of data reception.

- A continuación encender el DVB ESCLAVO.
- En este momento el OSD del MAESTRO nos mostrará un mensaje de envío de datos y el receptor ESCLAVO mostrará un cuadro informativo de recepción de datos.



- Lastly the DVB *SLAVE* will show us a message indicating us that the data have been received correctly and that we press any key.
- Por último el DVB *ESCLAVO* nos mostrará un mensaje conforme los datos se han recibido correctamente, indicándonos que apretemos cualquier tecla.