

Updating procedure for IRD-390, IRD-420, IRD-420T, IRD-420SM, IRD-450CI and IRD-120:

Procedimento para actualização de IRD-390, IRD-420, IRD-420T, IRD-420SM, IRD-450CI e IRD-120:

1. Update from PC to receiver:

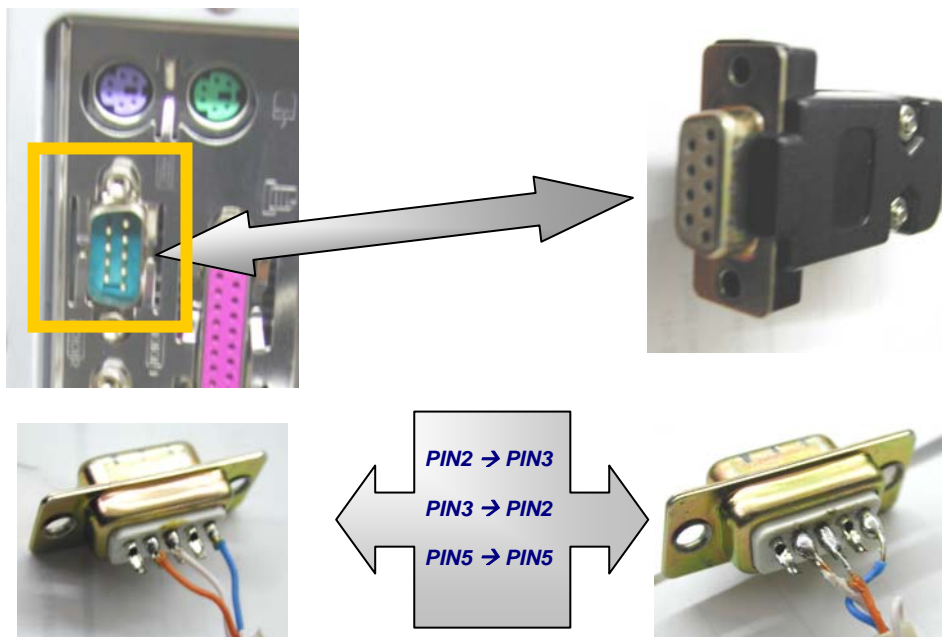
Necessary material:

- STB5518 software for PC.
- PC with serial port, COM_1 or COM_2.
- Windows 98 or XP.
- Serial cable "NULL MODEM".

1. Actualização de PC a Receptor:

Material necessário:

- Software STB5518.
- PC com porta série, COM_1 ou COM_2.
- Sistema operativo Windows 98 ou XP.
- Cabo porta série "NULL MODEM".



1.1 Software update from PC to Receiver:

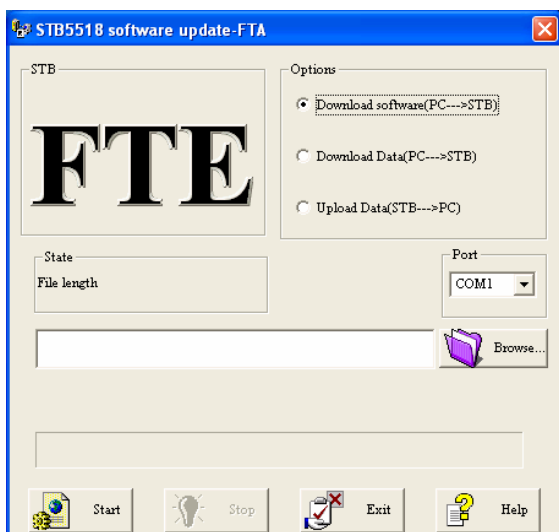
☑ Nota Informativa: Após a actualização do receptor, só se modificará o Software e **NÃO** os dados da memória, tais como canais de TV/Rádio, lista de FAV e Configuração.

1.1 Actualização do software de PC a Receptor:

☑ Note: Once you have update the software, all data in data base as TV channels, Radio channels, FAV list and configuration will not be affected.

Set the program:

- Connect serial cable between PC and receiver.
- Execute ST5518.
- Select communication port.



- Select download software (PC>>>STB) from option menu.
- Select .BIN file for updating using <Browse> button.

Prepare IRD for receiving SW:

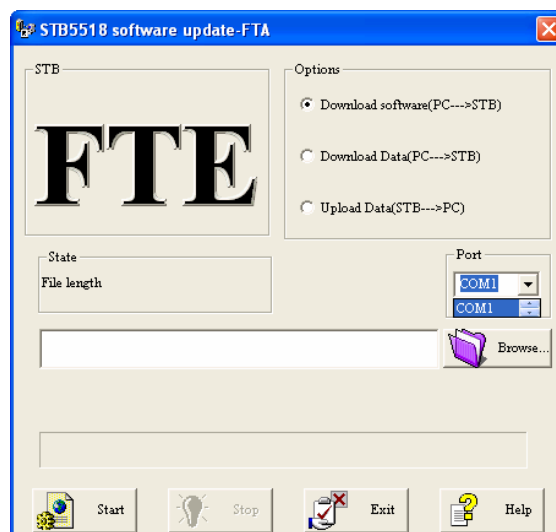
- Turn on the receiver.
- Go to Stand by mode by pressing POWER key in front panel or by using RCU; for IRD 120 only this last option.

Updating IRD:

- From ST5518 program, select START button.
- If all steps have been followed correctly, receiver update will start.
- While receiver is updating, an “A” followed by number will appear. This number will increase as update goes on.

Preparar o programa:

- Conectar o cabo série ao PC e ao receptor.
- Executar o programa STB5518.
- Seleccionar a porta de comunicação.



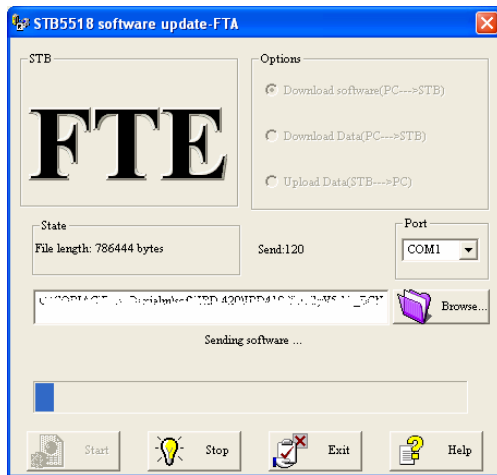
- Seleccionar “download software” (PC>>>STB) do menu de opções.
- Seleccionar o ficheiro .BIN que deseja carregar utilizando <Browse>.

Preparar o IRD para a actualização do software:

- Ligue o receptor.
- Deixe o receptor em Stand-by utilizando a tecla POWER do painel frontal ou o botão do comando à distância; para o IRD120 utilizar esta última opção.

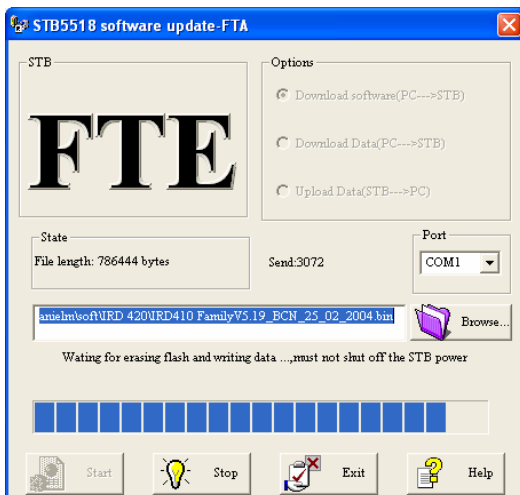
Actualizando o receptor:

- No programa STB5518, seleccione a opção START.
- Se todos os passos foram seguidos correctamente, a actualização do receptor será iniciada.
- Enquanto o receptor está a ser actualizado veremos no display frontal um “A” seguido de um número que vai aumentando o seu valor durante a actualização.



⚠️!!!ATENÇÃO!!!! Uma vez finalizado o processo de carga, aguarde até desaparecer a mensagem “Waiting for erasing flash and writing data...”, caso contrário pode provocar danos irreversíveis na memória.

⚠️!!!ATTENTION!!!! Once the update process has finish, do not touch receiver until “Waiting for erasing flash and writing data...” message appears, it will cause irreversible damage to memory.



- Once flash writing is finished receiver will be correctly updated. Front panel will show **-End** . Next turn off and on the receiver and new software will be uploaded from flash memory. We can check new software has been updated correctly by: **MAIN MENU** → **SYSTEM** → **ABOUT IRD**.

- Uma vez finalizada a escrita na flash e assim actualizado o receptor, o display frontal mostrará **-End** , indicando que a carga do software foi finalizada. Em seguida desligue o receptor e volte a ligá-lo para que o novo software seja lido. É possível verificar que o novo software foi carregado correctamente acedendo a **MENU PRINCIPAL** → **SISTEMA** → **ACERCA DE IRD**.

Ho to make a Backup of the DataBase:

Como fazer uma Cópia de Segurança da Base de Dados.

☑ Nota Informativa1: A base de Dados é composta por todos os dados que não fazem parte do software, tal como:

- Lista de canais de TV
- Lista de canais de Rádio
- OSD (idioma e cor dos menus)
- Ajuste de Sistema
- Controlo Paterno
- Instalação de TP ou de MUX.

☑ Nota Informativa2: Todos os receptores digitais cujos modelos constam no título deste documento, têm duas zonas de memória onde os Dados são guardados. A primeira zona de memória é conhecida como “memória activa” e corresponde à lista de canais mostrada em TV Channel ou Radio Channel. Quando movemos ou apagamos um ou vários canais da lista geral, estamos a mover ou a apagar informação da memória activa.

A segunda zona de memória é conhecida como “memória passiva” e corresponde à cópia de segurança que se efectua depois de seleccionar a opção do Menu **MENU DE SISTEMA → SALVAR E GUARDAR CONFIG → SALVAR PROG&CONFIG**.

☑ Note 1: The database is composed by all dates that are not part of the software like they are it:

- TV List Channels
- Radio List Channels
- OSD (languaje and color of the MENU)
- System Setting
- Parental Control
- Installation of TP or MUX.

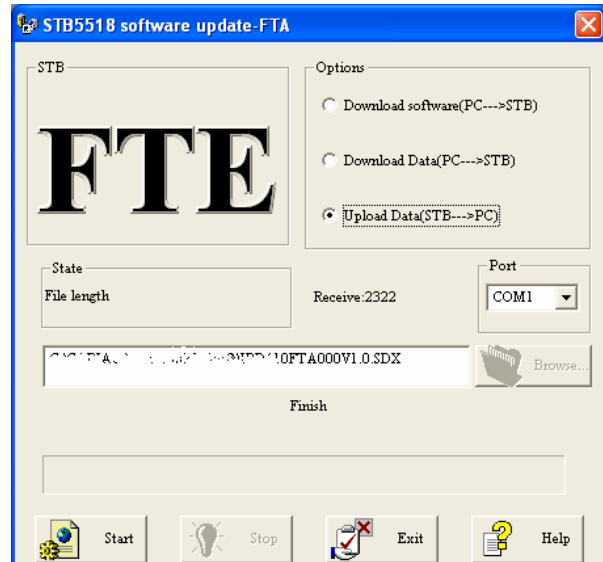
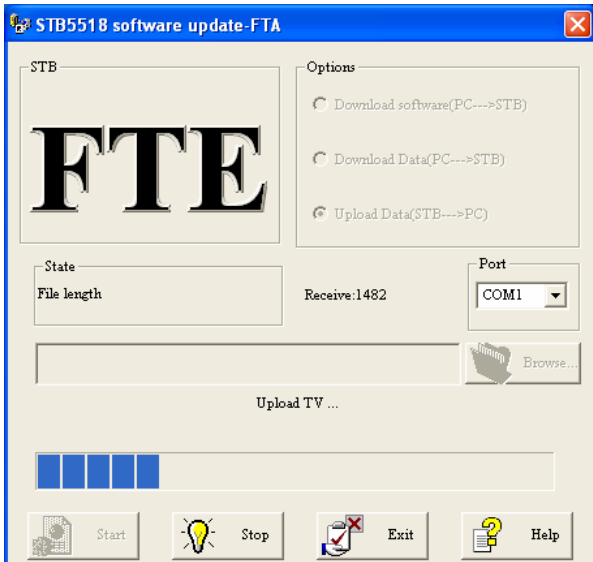
☑ Note 2: All the digital receivers shown in the head of this document, have two areas where they save the Data. To the first area is known as “active memory” that corresponds to the list of channels shown in TV Channel or Radio Channel. When we moved or erased one or several channels of the general list, we are moving or erasing information of the active memory.

To the second area is known as “passive memory” and it corresponds to the backup copy that is made after selecting the option of Menu **SYSTEM MENU → USER SAVE & LOAD → SAVE PROG&CONFIG**.

- | | |
|--|--|
| <ul style="list-style-type: none"> • Repeat the same steps that in Update from PC to Receiver, to connect the PC and the receiver. • From the program STB5518 select the option Upload Dates (STB → PC) of the Menu Options. • Turn on the reciver and go to Stand-By. • From the program STB5518, to select of the bar of botons, Stat. • While is sending data from PC, the | <ul style="list-style-type: none"> • Seguir os mesmos passos como na Actualização de PC a Receptor, para conectar o PC ao receptor. • No programa STB5518 seleccionar a opção Upload Data (STB→PC) do menu de Opções. • Ligue o receptor e deixe-o em Stand-By. • No programa STB5518, seleccione Start. |
|--|--|

frontal of the receiver will show a “F” followed by a numeration that goes increasing its value along the upgrade.

- Enquanto os dados estão a ser enviados a partir do computador, o display frontal do receptor mostra um “F” seguido de uma numeração que vai aumentando o seu valor ao longo da actualização.



- When it has concluded the sending of data, it will assign a name to the file, with extension. SDX.

- Uma vez finalizado o envio de dados, é atribuído um nome ao ficheiro resultante, com extensão. SDX.

⚠️!!!ATENÇÃO!!!! No ficheiro com extensão.SDX, só serão guardados os dados que pertencem à “memória activa” e não à “memória passiva” uma vez que estes últimos permanecem no receptor.

⚠️!!!ATENCIÓN!!!! In the file with extension .SDX, will save only the data that are in the “active memory” and not in the “passive memory”.

1.2 Update DataBase from PC to Receiver.

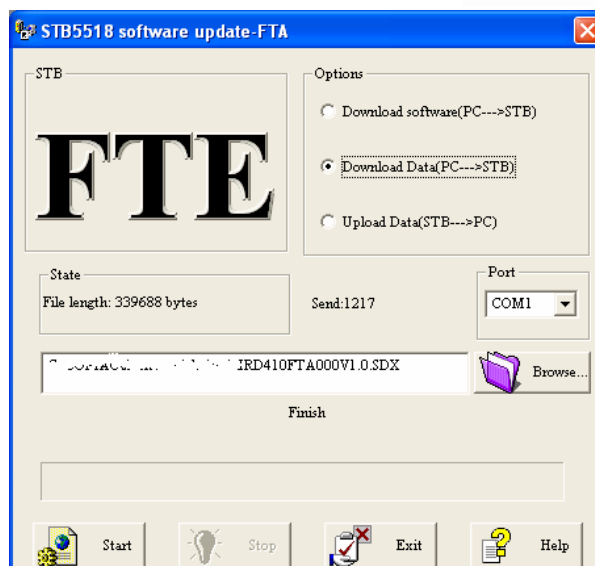
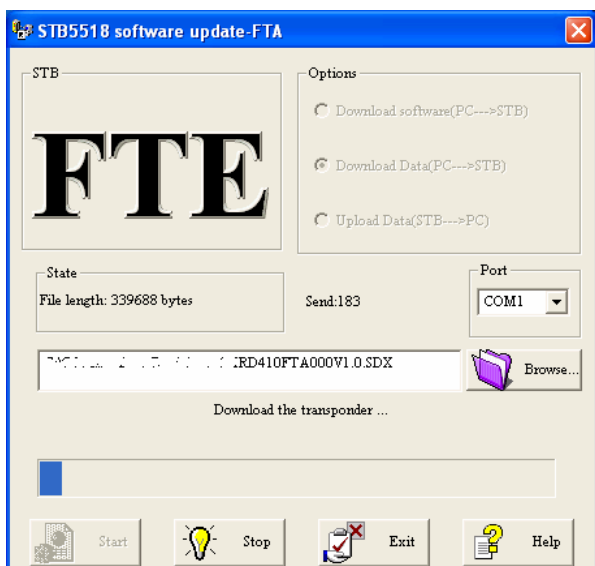
To upgrade the Database using a PC, the same steps will be continued that for the backup copy:

- Select the menu option: Download Dates (PC → STB).
- Leave the receiver in Stand-By.
- Choose the data file [with name.SDX] by selecting the button < Browse >.
- Press Start button.

1.2 Actualizar a Base de Dados de PC a Receptor

Para actualizar a Base de Dados utilizando um PC, siga os mesmos passos que para a cópia de segurança:

- Seleccionar a opção do menu: Download Data (PC → STB).
- Deixar o receptor em Stand-By.
- Escolher o ficheiro de dados [com o nome.SDX], seleccionando <Browse>.
- Seleccionar Start.



Once concluded the writing in the memory and therefore update the database of the receiver, in frontal panel will show **-End**. Next we turn on the receiver so that the new database is reading.

Depois de terminado o carregamento na memória e portanto actualizada a base de dados do receptor, o display frontal mostrará **-End**. Em seguida o receptor é ligado para que a nova base de dados seja lida.

2. Update from receiver to receiver:

2. Actualização de receptor a receptor:

Necessary material:

- A receiver with the last version or the most recent. It will be **MASTER** receiver.
- Serial Cable "NULL MODEM."
- The receiver to upgrade. It will be **SLAVE** receiver.

Material necessário:

- Um receptor com a última versão de software ou a mais recente. A este receptor chama-se **MESTRE**.
- Cabo série "NULL MODEM".
- O receptor a actualizar. A este receptor chama-se **ESCRAVO**.

Unir os dois receptores com o cabo série (ver detalhe)
To link the two receivers with the cable series (to see detail)



- Turn on the receiver **MASTER** by switch in the rear panel and to leave it

- Ligue o receptor **MESTRE** no interruptor do painel posterior e deixe-o

- in Stand-by pressing the key POWER.
- Next turn on the receiver SLAVE.
 - At this time the MASTER's display indicates a **H** and the receiver SLAVE shows **0000**.

2.1 Software Update from Receiver to Receiver:

The upgrade by DATE TRANSFER it is made sending a code to the receiver using the remote control.

This code can be one of the following ones:

- **123** upgrade only of the Software
- **456** upgrade only of the Database (it Includes configuration)
- **369** upgrade of the Software and of the Database (it Includes configuration).

To upgrade the receiving SLAVE's software, it would be enough with sending the receiver MASTER the keys combination 123.

Once sent the code 123, it will be seen in MASTER's front panel a "F" followed by a numeration that goes increasing their value along the upgrade.

For the receiving SLAVE it will be seen in the front panel one "A" followed by a numeration that goes increasing their value at the same time that makes it the MASTER.



Front Panel SLAVE / Display Frontal ESCRAVO



Front Panel SLAVE / Display Frontal ESCRAVO

Once concluded the DATA TRANSFER will see the following:

Front Panel of the MASTER → **-End**

Front Panel of the SLAVE → A "P" followed by a numeration in decrement.

⚠️ ATENÇÃO!!!! Enquanto o ESCRAVO mostrar um "P" no frontal, NÃO DESLIGUE O RECEPTOR uma vez que se perderiam dados da memória e o receptor **NÃO ligaria**.

em Stand-by pressionando a tecla POWER.

- Em seguida ligue o receptor ESCRAVO.
- Nesta altura o display do MESTRE mostra um **H** e o receptor ESCRAVO mostra **0000**.

2.1 Actualização de Software de Receptor a Receptor:

Se os passos foram seguidos correctamente, o receptor ESCRAVO já pode ser actualizado.

A actualização por DATA TRANSFER faz-se através de um código que se envia ao receptor utilizando o comando à distância.

Este código pode ser um dos seguintes:

- **123** Actualização só do Software
- **456** Actualização só da Base de Dados (Inclui configuração)
- **369** Actualização do Software e da Base de Dados (Inclui configuração).

Para actualizar o software do receptor ESCRAVO, bastaria enviar ao receptor MESTRE a combinação de teclas 123.

Uma vez enviado o código 123, é visível no display frontal do MESTRE um "F" seguido de uma numeração que vai aumentando durante a actualização.

No receptor ESCRAVO o display frontal mostra um "A" seguido de uma numeração que vai aumentando ao mesmo tempo que aumenta no IRD MESTRE.



Front Panel MASTER / Display Frontal MESTRE



Front Panel MASTER / Display Frontal MESTRE

Uma vez finalizada a Transferência de Dados veremos o seguinte:

Frontal do IRD MESTRE → **-End**

Frontal do ESCRAVO → Um "P" seguido de uma numeração em decrescimento.

⚠ ATTENTION!!!! While the *SLAVE* shows a “**P**” in the front panel, don't **TURN OFF THE RECEIVER** since they would get lost data of the memory and the receiver **would not TURN ON**.

Lastly, in the *SLAVE*'s front panel we will see a **-End** indicating us that the one DATA TRANSFER it has concluded. It is only to turn off / on the receiver with the switch in back panel.

2.2 Update DataBase from Receiver to Receiver.

Por último, no frontal do *ESCRAVO* veremos **-End** indicando que DATA TRANSFER foi concluído. Por ultimo desligue/ligue o receptor no interruptor do painel posterior.

2.2 Actualizar a Base de Dados de Receptor a Receptor

Nota Informativa: Tal como para a actualização da Base de Dados desde o PC, para a Data Transfer só se actualiza a “memória activa”. Recordemos também que ao actualizar a Base de Dados do nosso receptor, a configuração deste ficará como a do receptor *MESTRE*.

Note: The same as for the upgrade of the Database from PC, for the Data Transfer the “active memory” is only upgraded. Remember also that when upgrading the Database of our receiver, the configuration of this will be as that of the receiver *MASTER*.

To upgrade the Database for Transfer it Dates they will repeat the same steps that for the upgrade of the software, but in this case, the code to send is the 456.

Para actualizar a Base de Dados por Data Transfer repetem-se os mesmos passos que para a actualização do software, mas neste caso, o código a enviar é o 456.