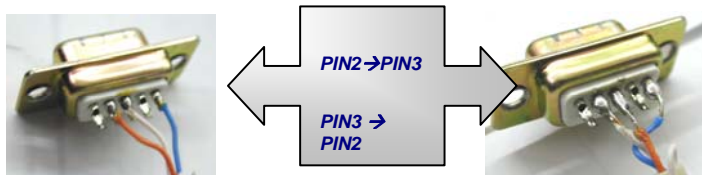


Procédure de mise à jour Série MAX

➤ Mise à jour du récepteur depuis le PC par RS232:

Matériel nécessaire:

- FTE_Upgrade.exe
- PC avec un port série, COM_1 ou COM_2
- Windows 98 ou XP
- Câble série "NULL MODEM"

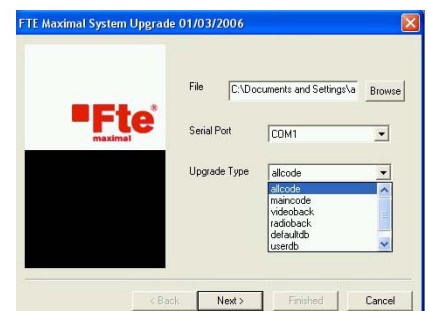
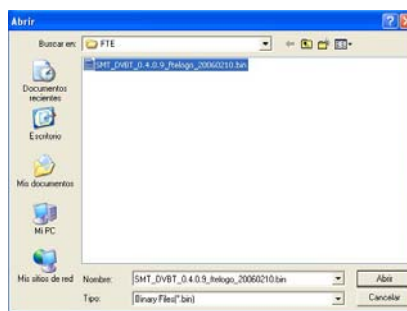
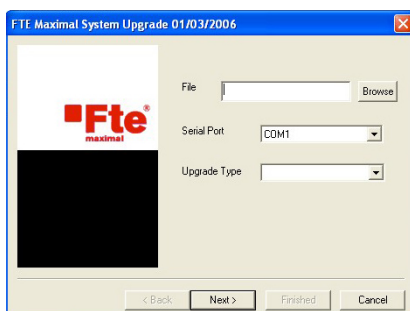


Mise à jour du logiciel

⚠ NOTE: Si le(s) récepteur(s) à mettre à jour dispose du mode d'économie d'énergie LPC, et si ce mode est activé, alors la mise à jour ne se fera pas. Pour pouvoir mettre à jour le récepteur, désactivez d'abord l'option LPC.

Préparer le programme

- Connecter le PC et le récepteur à l'aide du câble série.
- Exécuter FTE_Upgrade.exe.
- Sélectionner le port de communication.
- Sélectionner le fichier .BIN à charger en cliquant sur <Browse>.
- Sélectionner le type de mise à jour: "Main Code".

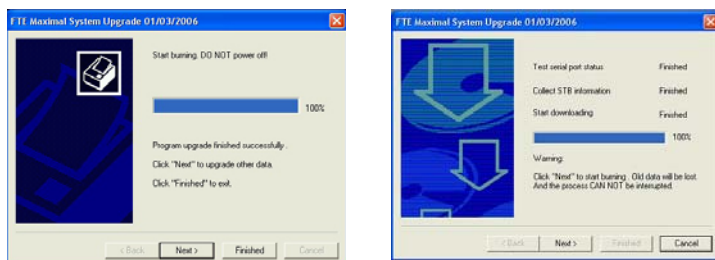


Mise à jour du récepteur:

- Cliquer sur NEXT dans le programme FTE_Upgrade.exe.
- Allumer le récepteur et s'assurer qu'il **NE** se trouve PAS en mode veille.
- Le programme teste alors la communication PC/récepteur. Si tout est correct, le téléchargement débute.



- Une fois que la barre de progression a atteint 100%, confirmer en cliquant sur "Next" pour charger le nouveau programme dans la mémoire du récepteur



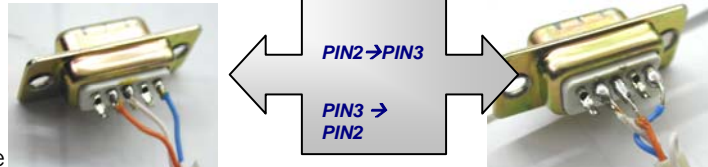
- Une fois la mise à jour terminée, il est possible de quitter le programme FTE_Upgrade.exe en cliquant sur "Finished" ou bien de mettre à jour un autre récepteur en cliquant sur "Next".

ATTENTION !!! Une fois la mise à jour complètement terminée, il est recommandé d'éteindre le récepteur puis de le rallumer.

➤ Mise à jour de récepteur à récepteur

Matériel nécessaire:

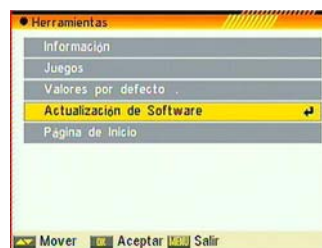
- Un récepteur avec la version logicielle la plus récente: le "MASTER" (maître)/
- Un câble série "NULL MODEM"
- Un récepteur à mettre à jour: le "SLAVE" (esclave)
- Connecter les récepteurs MASTER et SLAVE à l'aide du câble série "NULL MODEM"



Mise à jour du récepteur

NOTE: Si le(s) récepteur(s) à mettre à jour dispose du mode d'économie d'énergie LPC, et si ce mode est activé, alors la mise à jour ne se fera pas. Pour pouvoir mettre à jour le récepteur, désactivez d'abord l'option LPC.

- Entrer dans le menu du récepteur MASTER et aller au menu Mise à Jour



- Sélectionner le type de mise à jour à réaliser:
 - Allcode: copier dans le récepteur SLAVE toutes les informations existantes dans le récepteur MASTER
 - MainCode: copier dans le récepteur SLAVE le nouveau logiciel
 - Defaultdb: copier dans le récepteur SLAVE les valeurs par défaut du récepteur MASTER
 - Userdb: copier dans le récepteur SLAVE la base de données utilisateur du récepteur MASTER.

- Pour mettre à jour la version logicielle du récepteur SLAVE et copier les chaînes présentes dans le récepteur MASTER, il faut d'abord réaliser une mise à jour avec l'option MainCode et ensuite une seconde mise à jour avec l'option Userdb.
- Sélectionnez Début puis ensuite allumer le récepteur SLAVE et assurez-vous que ce dernier ne se trouve pas en mode veille.



- Une fois la mise à jour réalisée, sortir du menu "Mise à jour" du récepteur MASTER et éteindre le récepteur SLAVE à l'aide de l'interrupteur situé à l'arrière de l'appareil.

➤ Mise à jour de récepteur à récepteur (DATA TRANSFER)

Matériel nécessaire:

- Un récepteur avec la version logicielle la plus récente: le "MASTER" (maître)
- Un câble série "NULL MODEM"
- Un récepteur à mettre à jour: le "SLAVE" (esclave)

Préparer les récepteurs

- Éteignez les deux récepteurs à l'aide de l'interrupteur situé à l'arrière de chaque appareil
- Connectez les récepteurs MASTER et SLAVE à l'aide du câble série "NULL MODEM".



⚠ NOTE: Si le(s) récepteur(s) à mettre à jour dispose du mode d'économie d'énergie LPC, et si ce mode est activé, alors la mise à jour ne se fera pas. Pour pouvoir mettre à jour le récepteur, désactivez d'abord l'option LPC.

- Mettez en marche le récepteur MASTER à l'aide de l'interrupteur situé à l'arrière et mettez le en veille en appuyant si nécessaire sur la touche POWER de la télécommande.

Mise à jour du récepteur

Si vous avez suivi correctement les étapes précédentes, vous pouvez maintenant mettre à jour le récepteur SLAVE. La mise à jour par DATA TRANSFER se fait à l'aide d'un code que vous envoyez au récepteur via la télécommande.

Selon la mise à jour désirée, envoyez l'un des codes suivants:

- **123** Mise à jour du logiciel uniquement
- **456** Mise à jour de la Base de Données uniquement (y compris de la configuration)
- **369** Mise à jour du logiciel et de la Base de Données (y compris de la configuration).

Pour mettre à jour le logiciel du récepteur SLAVE par exemple, il vous suffit d'envoyer au récepteur MASTER la combinaison de touches 123.

- Ensuite mettez en marche le récepteur SLAVE (pas en mode veille).

Une fois le transfert de données terminé, éteignez les deux récepteurs avec l'interrupteur arrière et débranchez le câble NULL MODEM.