


7

Aggiornamento Software


Aggiornamento del software da ricevitore a ricevitore

1. Collegare il ricevitore principale (master) e quello secondario (slave) per mezzo di un cavo RS-232C (DB9-DB9 femmina)
2. Accendere il ricevitore principale. (Quello contenente il software principale).
3. Dopo aver acceso il ricevitore master, accendere anche lo slave. (Quello con il software vecchio)
4. Una volta iniziato l'aggiornamento, sul pannello frontale compaiono 4 cifre decrescenti fino a 0000. Una volta completato l'aggiornamento, il ricevitore principale visualizza la scritta <End> mentre quello secondario visualizza <Wait>.
5. Attendere fino a quando <Wait> non scompare dal pannello frontale, scollegare il cavo RS-232C e spegnere il ricevitore secondario. Fare un resettaggio in <Default Values> del <Transponder Menu> e spegnere/accendere nuovamente il ricevitore. Il software è già aggiornato alla nuova versione.

 **ATTENZIONE** Per effettuare l'aggiornamento del software da ricevitore a ricevitore ed quindi il data base del ricevitore, usare un cavo FULL-DUPLEX con la seguente configurazione: PIN1 - PIN7, PIN2 - PIN3, PIN3 - PIN2, PIN4 - PIN6, PIN5 - PIN5, PIN6 - PIN4, PIN7 - PIN1, PIN8 - PIN1

All versions previous to V3.2, can only be updated by the PC.

Aggiornamento da PC a Ricevitore

 **ATTENZIONE** Quando il ricevitore viene aggiornato ad una nuova versione, tutti i canali memorizzati vengono cancellati. Dopo ogni aggiornamento, risintonizzare tutti i canali.

- **Materiale necessario:**

Per l'aggiornamento del software occorre munirsi di:

1. Programma e file di aggiornamento (nome file .HEX)
2. Un personal computer con una porta seriale libera (COM 1 o COM 2) WINDOWS 95/98/NT.
3. Un cavo seriale a norma DIN con 9 connettori a 9 poli (femmina-femmina), PIN to PIN.
PIN1 – PIN1, PIN2 – PIN2, PIN3 – PIN3 PIN8 – PIN8.
4. Il ricevitore da aggiornare.

Sequenza di aggiornamento:

- **Installare il programma**

Collegare il cavo seriale al computer e al ricevitore.

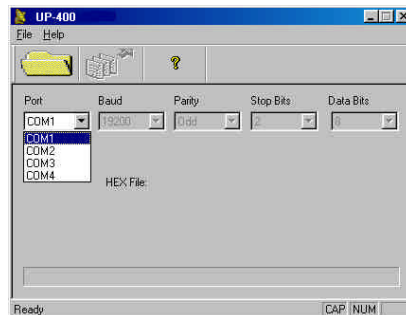
Eeguire il programma P-400, facendo un doppio clic sulla icona dsi avvio.



7

Aggiornamento Software

Selezionare la porta di comunicazione che volete utilizzare. Per esempio, se scegliete la porta COM1:



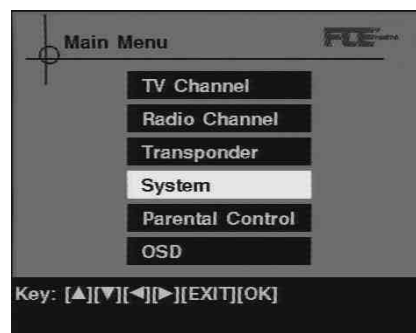
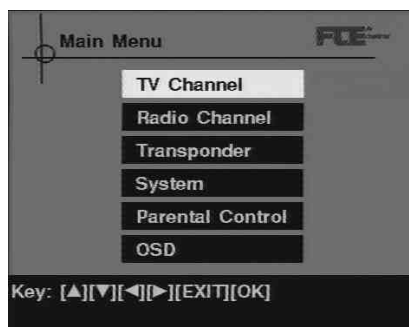
I restanti parametri sono disattivati in quanto sono quelli che il programma usa per default per una corretta comunicazione con il ricevitore.

Scegliere il file di aggiornamento (con estensione.HEX), selezionare il tasto <Open> dalla barra pulsanti.

- **Preparazione dell'IRD all'aggiornamento del software:**

Accendere il ricevitore.

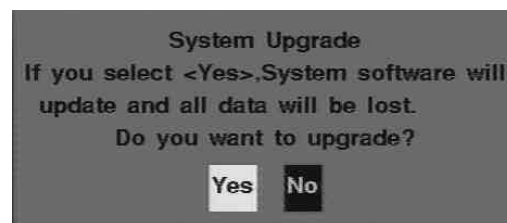
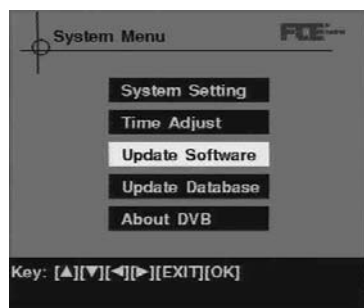
Selezionare SYSTEM sul menu principale.



7

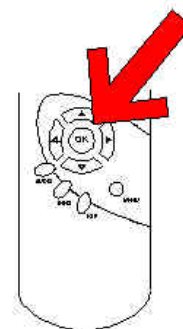
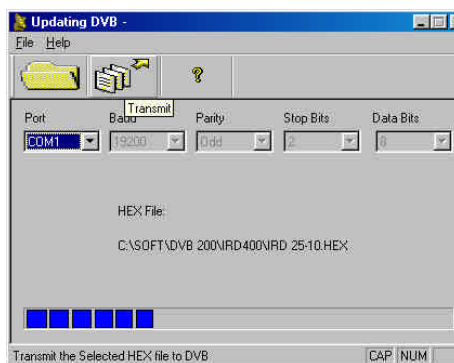
Aggiornamento software

Selezionare UPDATE IRD su System e poi l'opzione **YES** SENZA PREMERE (OK) KEY SUL TELECOMANDO.



- Aggiornamento dell'IRD:

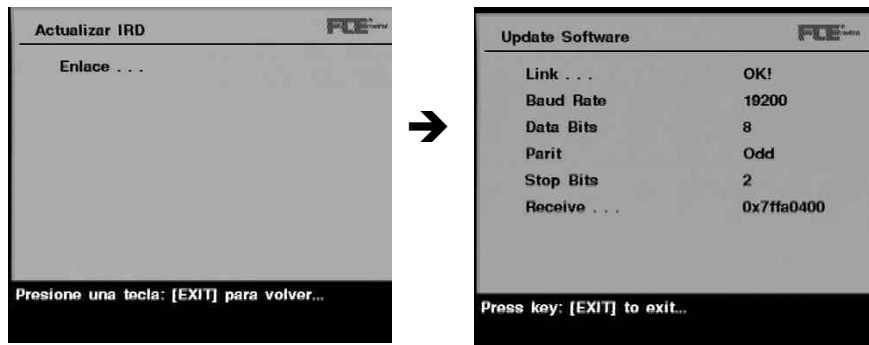
Dal programma UP-400, selezionare Transmit sulla barra pulsanti. A circa metà del processo di caricamento (controlla la barra stato di caricamento), premi OK button sul telecomando puntandolo verso l'IRD 400.



Se la sequenza è stata eseguita correttamente, l'aggiornamento ha quindi inizio a questo punto.

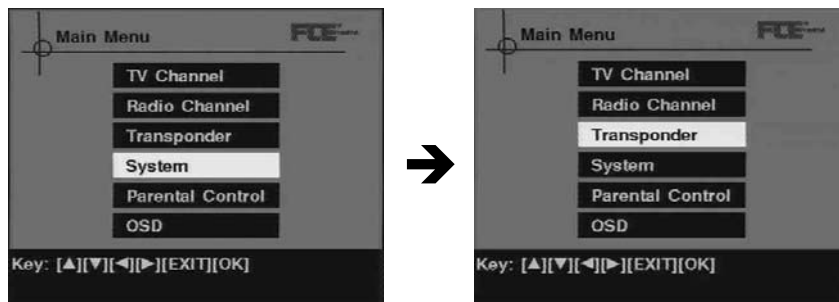
7

Aggiornamento Software

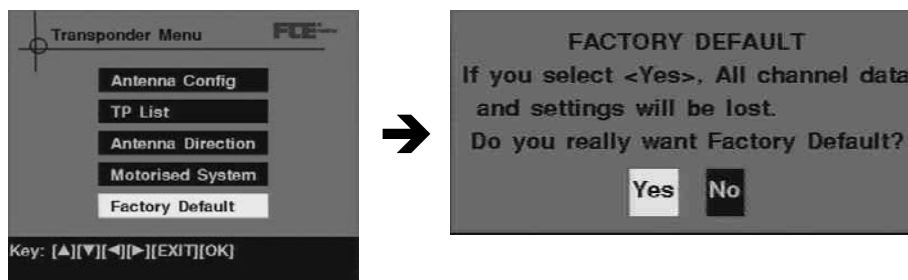


⚠ ATTENZIONE Una volta finito di caricare il programma non toccate il ricevitore fino a quando non compare il messaggio "Finishing loading process, Wait...". **PERICOLO:** intervenendo prima del tempo si potrebbe danneggiare irreversibilmente la memoria del ricevitore.

Quando compare il messaggio "Press any key to return..." , premere EXIT e selezionare l'opzione TRANSPONDERS.



Riavviate facendo un reset dei VALORI DEFAULT del ricevitore. Alla fine spegnere e poi riaccendere il ricevitore.



A QUESTO PUNTO IL RICEVITORE è AGGIORNATO ALLA NUOVA VERSIONE

Ricorda di risintonizzare tutti i canali dopo l'aggiornamento.

Aggiornamento Data Base

Selezionare <Data Base updating> su <System Menu> con i tasti ▲▼ , premere OK ed attendere il seguente messaggio :

Master DVB is ready, Please turn on the slave IRD

Accendere il ricevitore secondario. Dopo alcuni minuti inizierà la trasmissione dei dati satellite, del transponder, dei canali TV e RADIO. Una volta finito l'aggiornamento compare <End> sui pannelli frontali. Dopo alcuni secondi il ricevitore secondario visualizza sul pannello frontale il massimo numero di canali trasmessi. Spegner e accendere il ricevitore.

ATTENZIONE Per l'aggiornamento del Data Base occorre un cavo FULL-DUPLEX (v. capitolo "Aggiornamento da ricevitore a ricevitore pagina 31).