

## Índice

Capítulo 1. Pasos previos.....	2
1.1. Requisitos mínimos.....	2
1.2. Configuración del receptor.....	2
1.3. Instalación de IP LAN SOFT en el PC.....	3
Capítulo 2. IP LAN SOFT.....	4
2.1. Configuración previa de la aplicación.....	4
2.2. Ver los canales de televisión en el PC.....	5
2.3. Enviar un archivo de vídeo o DVD del PC al receptor.....	6
2.4. Convertir formatos de vídeo a .TS para receptores PVR.....	7

## Capítulo 1. Pasos previos.



Este manual está adaptado a la versión de software v.2.9 de IP LAN SOFT.

El receptor debe tener instalada la versión de software 2.2.21 o posterior para un correcto funcionamiento.

Para futuras actualizaciones de software, puede descargarse el manual en la siguiente página Web: <http://www.ftemaximal.com>

### 1.1. Requisitos mínimos

Para que IP LAN SOFT funcione correctamente, su PC necesita los siguientes requisitos:

Procesador Pentium IV a 2,4GHz, con 512MB de memoria RAM y con el sistema operativo *Windows 2000*, *Windows XP SP2*, *Windows Vista* o superior.

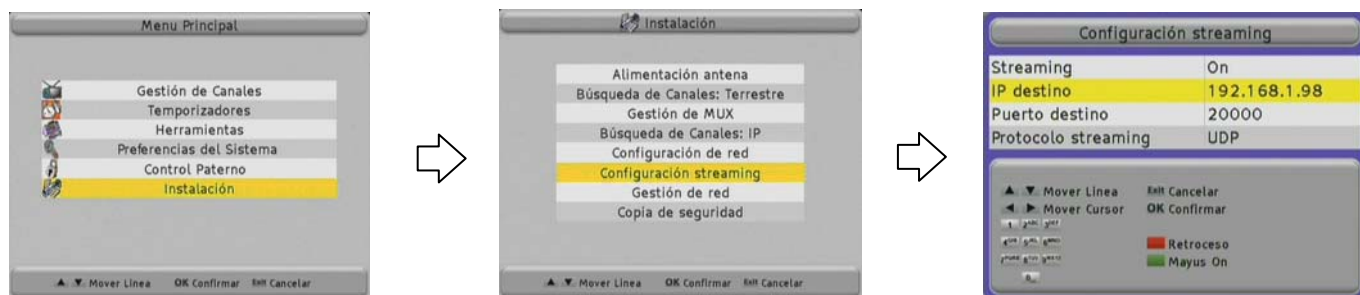
### 1.2. Configuración del receptor

Para la comunicación entre el receptor y el PC es preciso configurar las direcciones IP de ambos en el receptor.

En el receptor la configuración se realiza en los menús *Configuración de red* y *Configuración de streaming*. Para acceder a ellos, pulse la tecla **Menu**, con las teclas [▲▼] sitúe el cursor sobre *Instalación* y pulse [OK]:



En el menú de *Configuración de red* se debe indicar la *dirección IP* del receptor (en el ejemplo 192.168.1.209), la *máscara de subred* que suele ser la que se muestra, y la dirección IP del PC que tiene instalado *IP LAN SOFT*.



En el menú de *Configuración de streaming* se indica la *IP de destino* (que debe coincidir con la indicada en el apartado de *IP LAN SOFT* en el menú *Configuración de red*, si se desea establecer la comunicación entre ellos) y el puerto a usar, que debe coincidir con el indicado en la aplicación *IP LAN SOFT* instalada en su PC.

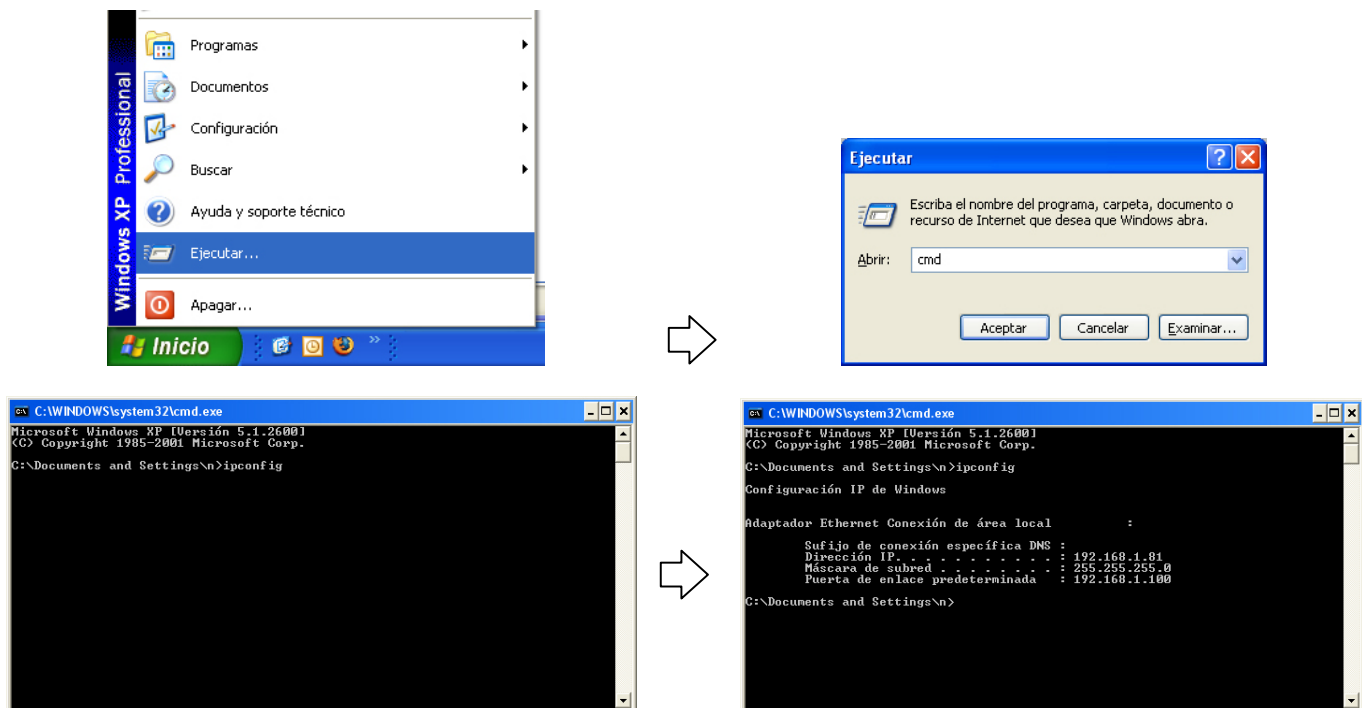
El campo *Streaming* debe estar *On* para que haya comunicación entre PC y receptor.

Para activar o desactivar el envío de streaming fuera del menú de *Configuración streaming* del receptor, puede hacerlo directamente pulsando la tecla VERDE del funcionamiento del Teletexto. Esta tecla actúa sobre el campo *Streaming*, conmutando entre ON- OFF.



**NOTA:** Para conocer la dirección IP de un PC, siga los siguientes pasos:

- Seleccione **Ejecutar** desde el menú de **Inicio** de Windows.
- En la ventana que se abre, escriba el comando **cmd** y pulse **Aceptar**.
- Se abrirá la ventana de *Símbolo del sistema*. Escriba el comando **ipconfig**. En esta misma ventana serán mostrados algunos parámetros de red. La dirección IP de su PC es la que indica la línea *Dirección IP*.



Veamos un ejemplo: Si la dirección IP de su PC es la 192.168.20.4, podría asignar al receptor la dirección IP 192.168.20.15, y la máscara de red 255.255.255.0.

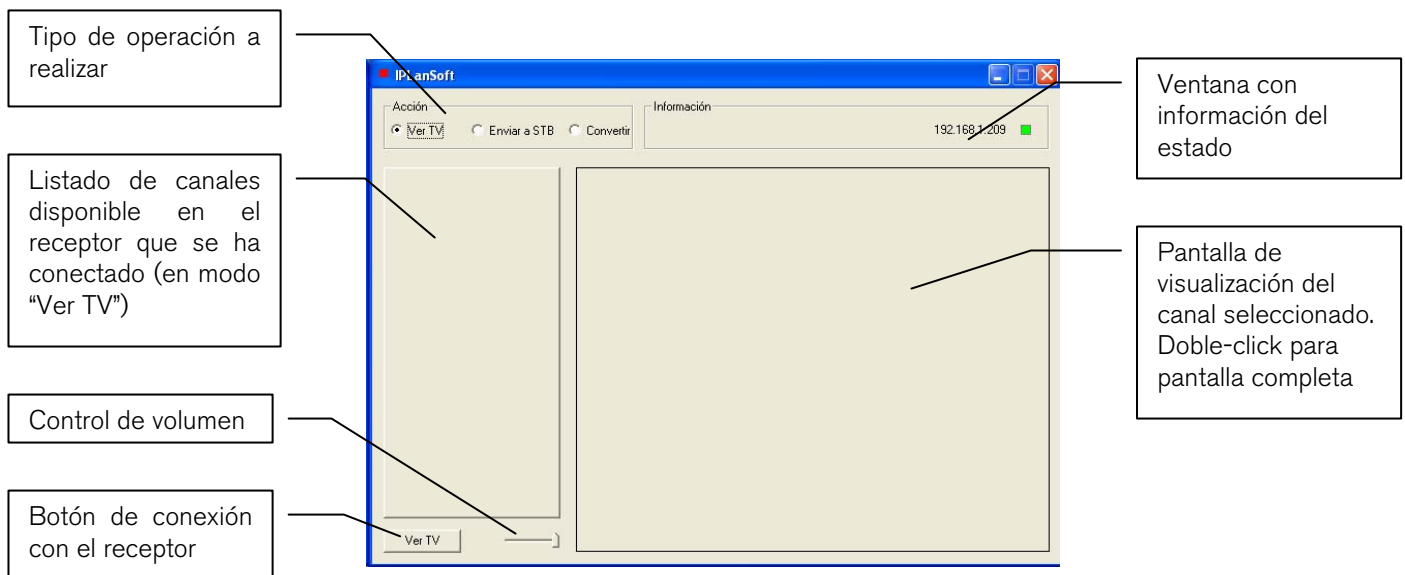
### **1.3. Instalación de IP LAN SOFT en el PC**

La primera vez que vaya a utilizar la aplicación de IP LAN SOFT deberá instalarla en su PC. Siga los siguientes pasos para la correcta instalación de IP LAN SOFT en su PC:

1. Extraiga el contenido del archivo .ZIP en una carpeta de su PC.
2. Ejecute el archivo *IP LAN Soft\_2.9\_ES.exe*.
3. Siga todos los pasos hasta completar la instalación.

## Capítulo 2. IP LAN SOFT

La aplicación IP LAN SOFT le permite la conexión de su PC con los receptores IP que tenga instalados. El aspecto general de la aplicación es el siguiente:

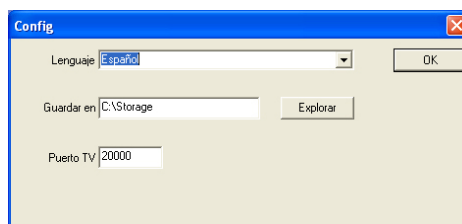


IP LAN SOFT dispone de tres funciones básicas:

- Ver TV: puede visualizar los canales de TV enviados desde un receptor.
- Enviar a STB: envío de un archivo de vídeo al receptor.
- Convertir: para convertir un archivo de vídeo a formato .TS legible por los receptores FTE.

### 2.1. Configuración previa de la aplicación

La primera vez que ejecute la aplicación IP LAN SOFT, el programa le solicitará que introduzca unos parámetros de configuración:



- Lenguaje: seleccione el idioma de la aplicación.
- Guardar en: introduzca la carpeta destino donde se almacenarán las grabaciones realizadas desde la aplicación. Pulse el botón [Explorar] para buscar la carpeta en su PC.
- Puerto TV: Puerto de conexión con el receptor (debe coincidir con el que se indica en el receptor dentro del menú *Configuración de Streaming*)
- Pulse [OK] para salir y guardar los cambios.

Para volver a configurar estos parámetros más adelante, pulse sobre el icono **Fte** en la barra de la aplicación IP LAN SOFT (en la esquina superior izquierda). Se despliega un menú donde debe seleccionar *Opciones* para acceder al menú de configuración.

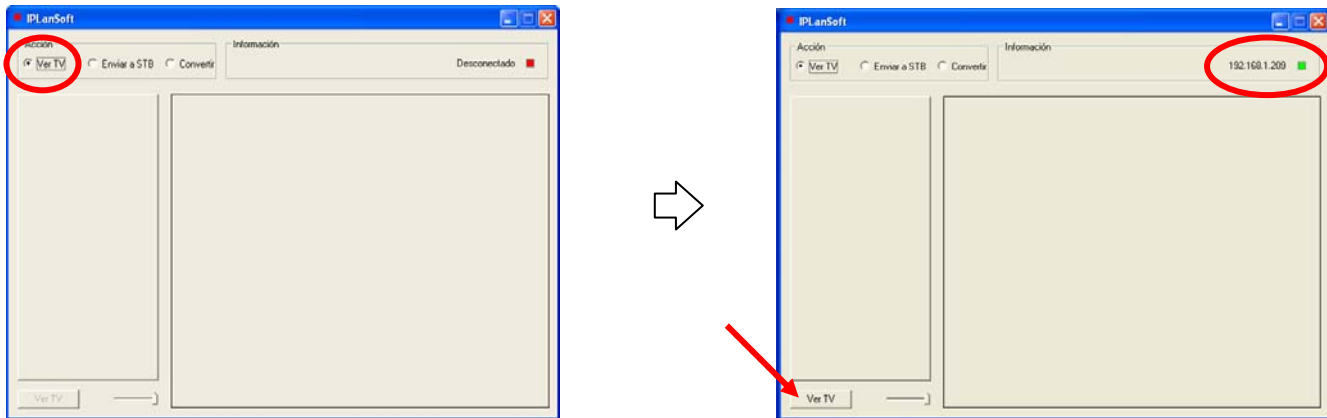
## 2.2. Ver los canales de televisión en el PC

Esta función permite ver en el PC los canales del receptor, y seleccionarlos de la lista.

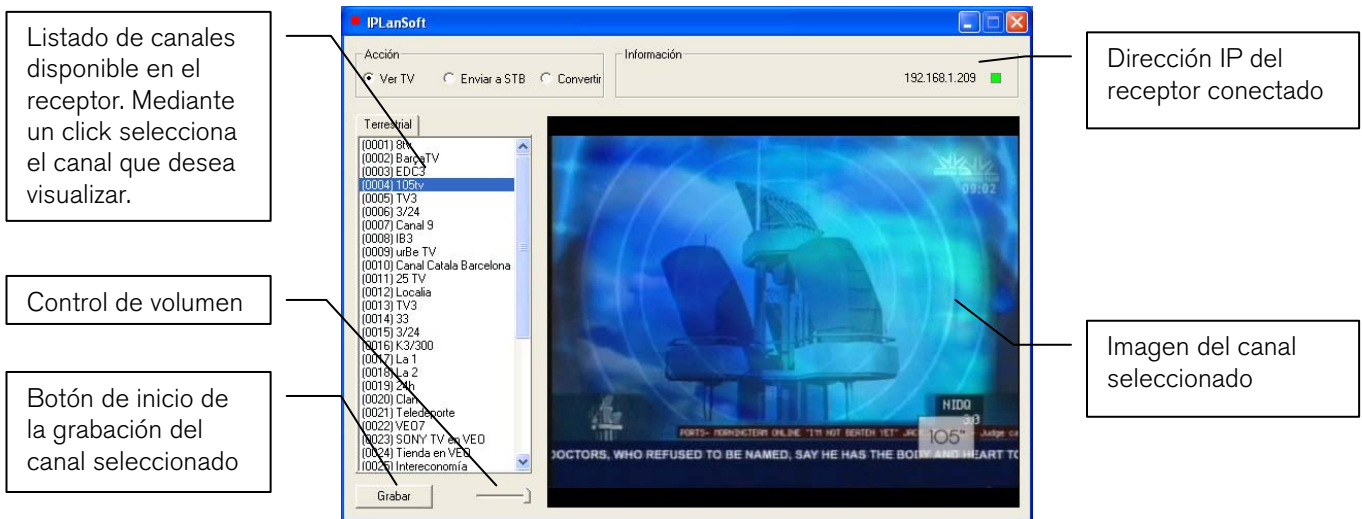
Seleccione *Ver TV* en el apartado *Acción*.

Si el receptor está apagado, en el apartado *Información* de la aplicación aparecerá el mensaje “*Desconectado*”. Encienda el receptor y asegúrese que el puerto es el mismo que el indicado en el receptor. Si la configuración es correcta, la dirección IP del receptor se mostrará en el apartado *Información* de la aplicación.

Pulse el botón [Ver TV] situado en la parte inferior izquierda de la aplicación. El mensaje “*Obteniendo lista*” aparecerá en la pantalla de información. Espere hasta que se cargue la lista de canales.



En este modo la pantalla muestra la siguiente configuración:



En esta situación el receptor sintonizará el canal que el IP LAN SOFT le pida, mostrándolo también en la TV principal conectada al receptor. De igual manera, si cambia de canal en el receptor, se mostrará en el IP LAN SOFT.

Puede controlar el volumen de audio independientemente del volumen del receptor. Pulse sobre la barra de volumen para cambiarlo.

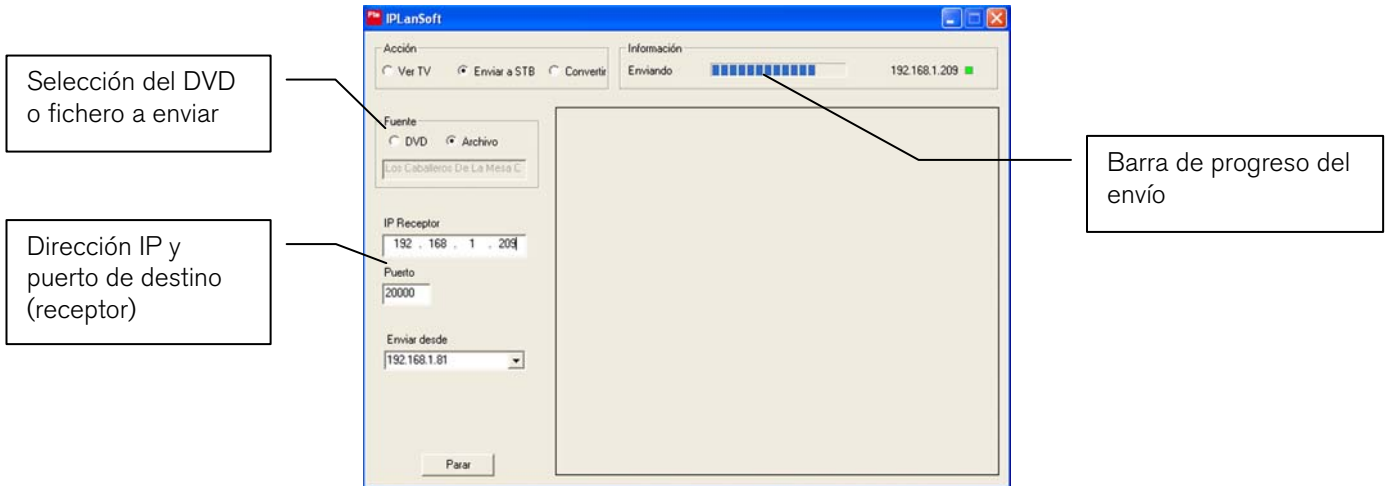
Esta función dispone además de un botón para grabar en el disco duro del PC el canal recibido. Pulse el botón [Grabar] y se empezará a almacenar en el disco duro un archivo con extensión .TS en la carpeta que haya seleccionado anteriormente. Para finalizar la grabación, pulse el botón [Parar].

El receptor que esté comunicado con el IP LAN SOFT se convierte en un receptor *PVR Ready*, es decir, desde el receptor directamente se puede realizar la grabación en el disco duro del PC que tiene instalada la aplicación. Esta función de GRABAR – PARAR en el receptor se realiza con la tecla ROJA del funcionamiento del Teletexto.

**2.3. Enviar un archivo de vídeo o DVD del PC al receptor**

Esta función envía hacia el receptor el fichero que se seleccione (o el contenido de una unidad DVD). Para esto el IP LAN SOFT realiza la conversión, en tiempo real, del formato en que esté el fichero (MPG, DIVX...) al formato IP TV que entiende el receptor.

**NOTA:** esta conversión puede requerir más o menos recursos de su PC, dependiendo de las prestaciones de éste. Si observa que el envío es muy lento, es recomendable convertir el archivo de vídeo a formato Transport Stream. Consulte el siguiente apartado de este manual para realizar la conversión. Luego envíe el archivo con extensión .TS.

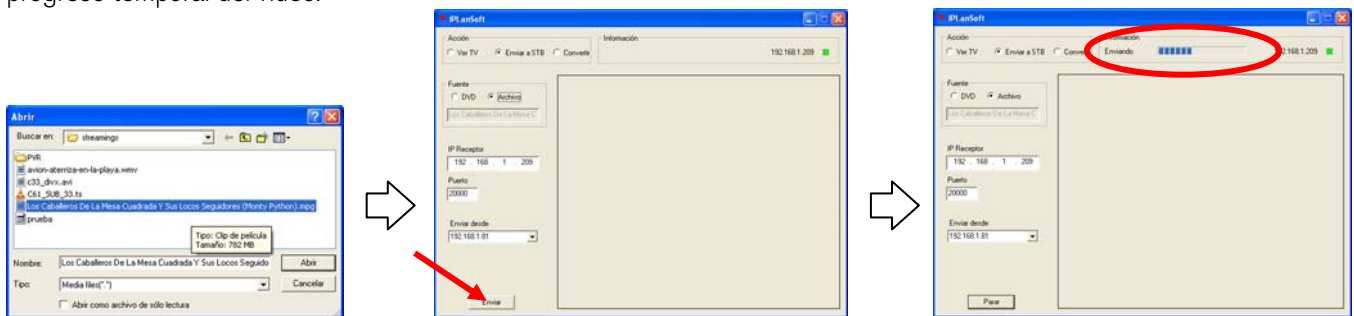


Seleccione *Enviar a STB* en la ventana *Acción*.

En la ventana *Fuente* (origen) seleccione *DVD* o *Archivo* dependiendo de qué tipo de archivo quiere enviar al receptor. En ambos casos, le aparecerá una nueva ventana para que seleccione el archivo que desee enviar.


Configure la dirección IP y el puerto del receptor destino en los campos *IP Receptor* y *Puerto*. En el campo *Enviar desde* debe seleccionar la dirección IP de su PC.

Pulse el botón [Enviar]. El envío del archivo de vídeo empezará y en la ventana de información aparecerá una barra de progreso temporal del vídeo.



Cuando el receptor se comunica con el IP LAN SOFT crea un canal de TV en el listado de sus canales con el nombre *IP LAN SOFT*, y automáticamente le mostrará este canal en la pantalla de su televisor.

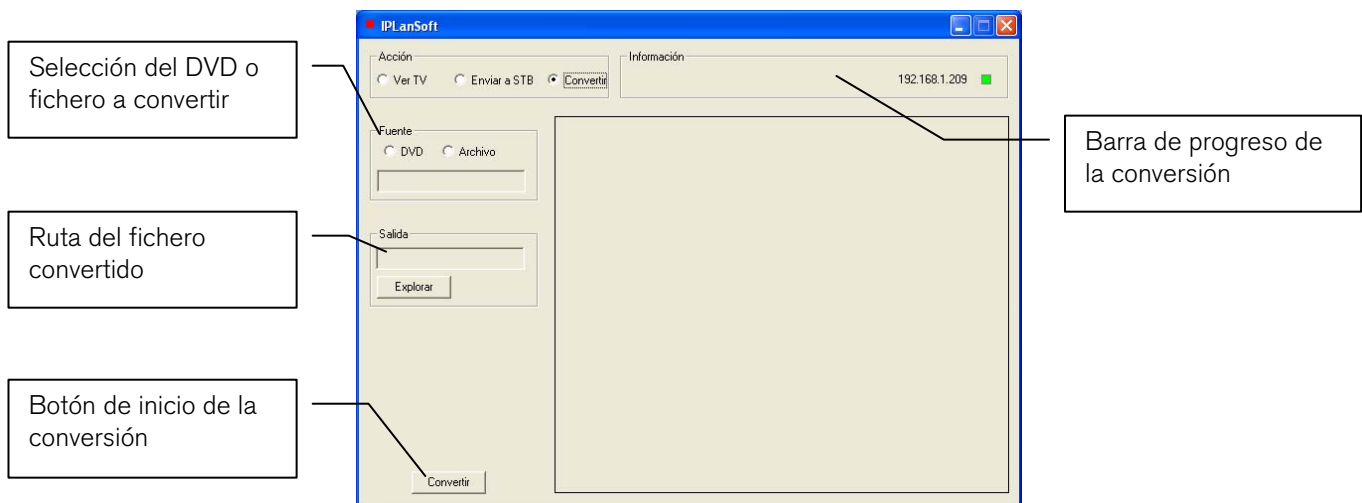


En modo *Enviar a STB* desde el receptor es posible pausar la reproducción con la tecla ROJA del Teletexto (hace las veces de tecla PAUSE-PLAY) y durante la reproducción las flechas  permiten saltos en la reproducción. En este caso la regulación de volumen sólo se realiza desde las teclas VOL +/-.

Pulsando el botón [Parar] en la aplicación IP LAN SOFT se detiene el envío del archivo de vídeo o DVD.

## 2.4. Convertir formatos de vídeo a .TS para receptores PVR

Mediante esta función se pueden convertir formatos de vídeo para compatibilizarlos con un PVR es decir, un archivo o DVD podría convertirse a un formato TS (Transport Stream) que se pudiera reproducir mediante un receptor PVR.



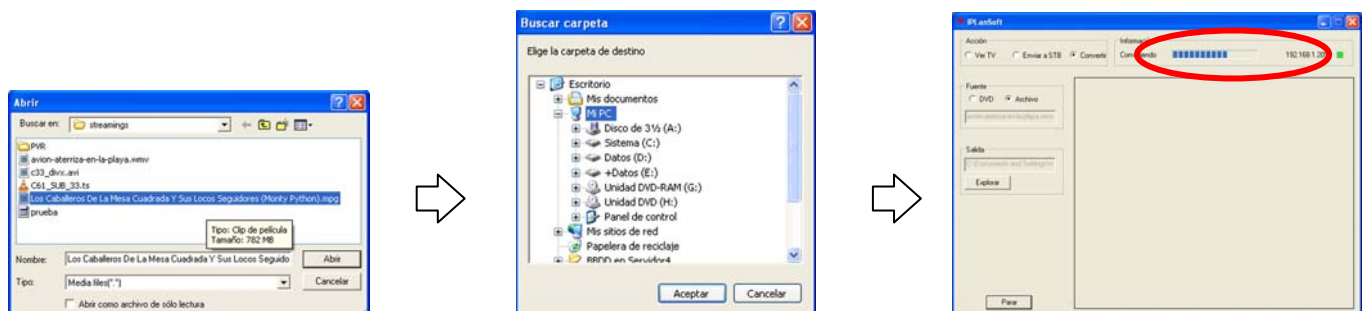
Seleccione *Convertir* en la ventana *Acción*.

En la ventana *Fuente* (origen) seleccione *DVD* o *Archivo* dependiendo de qué tipo de archivo quiere convertir a TS. En ambos casos, le aparecerá una nueva ventana para que seleccione el archivo que desee convertir.

Para seleccionar la ruta del fichero convertido, pulse el botón [Explorar] situado en la ventana *Salida*. Una nueva ventana se abrirá, seleccione la ruta donde desea guardar el archivo de vídeo .TS convertido y pulse [Aceptar].

**NOTA:** En la ruta elegida, la aplicación guardará, además del archivo .TS, los archivos de índice necesarios para la reproducción en un receptor PVR. Estos índices son dos ficheros con extensiones .IND y .MET que se crean dentro de la carpeta *PVR* junto al fichero con extensión .TS. Si la carpeta *PVR* no existe, la aplicación le solicitará su creación. Pulse aceptar en el cuadro de diálogo.

Pulse el botón [Convertir]. La aplicación empezará a convertir el archivo y mostrará una barra de progreso. Para cancelar la operación pulse el botón [Parar] en cualquier momento.



Para la correcta reproducción del video en un receptor PVR, los archivos deberán estar estructurados de la siguiente manera:

El archivo con extensión .IND debe copiarse en la carpeta **PVR** de la memoria o disco externo junto con el fichero convertido con extensión .TS, mientras que el fichero con extensión .MET debe copiarse en la carpeta METADATA para su correcta reproducción.

